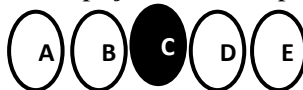


ESTADO DA PARAÍBA
PREFEITURA MUNICIPAL DE PILÕES
CONCURSO PÚBLICO DE PROVAS E TÍTULOS – EDITAL Nº 001/2023

CARGO
ELETRICISTA

ATENÇÃO! INSTRUÇÕES PARA A PROVA

1. **Você receberá do fiscal:** um **CADERNO DE QUESTÕES** e um **CARTÃO DE RESPOSTAS** personalizado.
2. Confira, abaixo, seu nome, inscrição, cargo que você se escreveu, TIPO DE PROVA com número igual ao **CADERNO DE QUESTÕES** e **CARTÃO DE RESPOSTAS**.
3. Verifique se a impressão, a paginação e a numeração das questões estão corretas. Caso observe qualquer erro, notifique o Fiscal.
4. Este Caderno de Provas contém **30(trinta)** questões numeradas sequencialmente de **1 a 30**.
5. Leia atentamente cada questão e assinale, no **CARTÃO DE RESPOSTAS**, a alternativa que mais adequadamente a responde.
6. O candidato deverá permanecer obrigatoriamente em sala por, no mínimo, uma hora após o início das provas.
7. Após concluir a prova, o candidato deverá entregar o caderno de provas e o **CARTÃO DE RESPOSTAS** devidamente assinado.
8. **Observe as seguintes recomendações relativas ao CARTÃO DE RESPOSTAS:**
9. O **CARTÃO DE RESPOSTAS** não deve ser dobrado, amassado, rasurado, manchado ou conter qualquer registro fora dos locais destinados às respostas.
10. A maneira correta de assinalar a alternativa no **CARTÃO DE RESPOSTAS** é cobrir fortemente, com caneta esferográfica **preta** ou **azul**, o espaço a ela correspondente, conforme o exemplo a seguir:



11. A leitora óptica **NÃO** registrará questões sem marcação, marcação pouco nítida ou com mais de uma alternativa assinalada.
12. **Você dispõe de 03(três) horas para fazer esta prova e marcar o CARTÃO DE RESPOSTAS.**
13. Nenhum candidato poderá retirar-se da sala antes de decorrida **01(uma)** hora do seu início.
14. Não será permitida a utilização de aparelho celular, qualquer espécie de consulta, nem o uso de máquina calculadora.
15. Os dois últimos candidatos da mesma sala só poderão ser liberados juntos.
16. A **Folha Resposta** abaixo não tem caráter legal, objetiva apenas a conferência do Gabarito do Candidato.



FOLHA RESPOSTA PARA CONFERÊNCIA DO CANDIDATO

NOME:										CARGO:									
1	2	3	4	5	6	7	8	9	10	11	12	13	14	15	16	17	18	19	20
21	22	23	24	25	26	27	28	29	30										



ESTADO DA PARAÍBA
PREFEITURA MUNICIPAL DE PILÕES
CONCURSO PÚBLICO DE PROVAS E TÍTULOS – EDITAL N° 001/2023

ESTADO DA PARAÍBA
PREFEITURA MUNICIPAL DE PILÕES
CONCURSO PÚBLICO DE PROVAS E TÍTULOS – EDITAL Nº 001/2023

LÍNGUA PORTUGUESA

Leia o texto para responder às questões de 1 a 10.

O tocante agradecimento de Faustão à família de seu doador do coração

Quatro dias depois de passar por seu aguardado transplante de coração, o apresentador Faustão deu as caras no perfil do Instagram “Família Fausto Silva” — criado para promover a causa da doação de órgãos — para agradecer publicamente aos parentes de Fábio Cordeiro, jogador de futebol morto aos 35 anos, dono do membro transplantado. Se dirigindo diretamente ao pai do doador, ele afirma que sua “grandiosidade incrível” e “generosidade absurda” são o motivo de estar vivo agora e afirma ser “eternamente grato a José Pereira da Silva, um homem simples.”

Ainda falando para a família de Fábio, Faustão completou: “Fico emocionado porque ele me deu a chance de viver de novo. Quero agradecer ao Érisson, irmão do Fábio, e à Jaqueline, a viúva. Tenho que agradecer às pessoas das mais humildes, que, na hora que precisei, me deram um coração novo”. Fora dos tubos, o apresentador se diz já “completamente recuperado” e nega qualquer dor, reforçando: “Para que todo mundo tenha a certeza do que é a espera por um transplante, de 200 e poucos, 60 esperaram menos de um mês. Eu dei sorte também nessa fila”. Ele também promete que, logo, ainda agradecerá seus benfeitores pessoalmente, repetindo sua gratidão eterna.

Internado desde 5 de agosto, Faustão enfrentava um quadro de insuficiência cardíaca, passando por diálise e medicamentos voltados ao bombeamento do coração — esses fatores, junto a seus 73 anos de idade, o colocaram em posição prioritária na fila de transplantes do SUS. Sobre a eficácia da operação, ele ainda disse: “Não acreditava que isso fosse acontecer. Para mim foi uma tremenda surpresa. Vou agradecer sempre a José Pereira da Silva — a única coisa que prometo é honrar a memória do seu filho fazendo só coisas boas”.

<https://veja.abril.com.br>, 31.08. 2023

1. Assinale a opção que responde ADEQUADAMENTE à temática central do texto:

A. Detalhamento exclusivo dos procedimentos cirúrgicos do transplante cardíaco de Faustão em rede social.

- B. Críticas feitas por Fausto Silva, em entrevista para o Instagram, ao Sistema Único de Saúde (SUS) e promessa de contribuir para promover a causa da doação de órgãos.
- C. Esclarecimentos sobre os critérios técnicos utilizados pelo SUS na fila única de espera por transplantes de órgãos no Brasil.
- D. Apresentação dos agradecimentos do apresentador Faustão aos seus benfeitores pelo novo coração recebido no perfil do Instagram.
- E. Revelação do quadro de insuficiência cardíaca de Faustão, diálise e medicamentos usados para bombear do coração, enquanto o apresentador aguardava o transplante.

2. Em: “Quero agradecer ao Érisson, irmão do Fábio, e à Jaqueline, a viúva”, o emprego das vírgulas é justificado CORRETAMENTE em:

- A. As três vírgulas separam apostos.
- B. As duas primeiras vírgulas separam orações coordenadas e a terceira separa expressão explicativa.
- C. As três vírgulas separam orações subordinadas.
- D. As duas primeiras vírgulas separam adjuntos adverbiais e a terceira separa vocativo.
- E. As duas primeiras vírgulas isolam vocativos e a terceira separa uma enumeração.

3. Em: “... o apresentador Faustão **deu as caras** no perfil do Instagram “Família Fausto Silva”, é possível afirmar que a linguagem presente na expressão destacada é

- A. Formal.
- B. Culta.
- C. Técnica.
- D. Científica.
- E. Informal.

4. “**Tenho** que **agradecer** às **pessoas** das **mais** humildes, que, na hora que **precisei**, me deram um coração novo”.

Sobre as palavras destacadas, é CORRETO afirmar que em:

- A. “tenho” há um encontro consonantal
- B. “agradecer” há um dígrafo.
- C. “pessoas” há um hiato.
- D. “mais” há duas sílabas - dissílaba.
- E. “precisei” há quatro sílabas - polissílaba.

5. Eu dei sorte também nessa fila”. Ele também promete que, logo, ainda agradecerá seus benfeitores pessoalmente, repetindo sua gratidão eterna.

Sobre as palavras destacadas, é CORRETO afirmar que:

- A. “dei” é verbo de 2ª conjugação.
- B. “promete” está conjugado no presente do indicativo.
- C. “agradecerá” é verbo auxiliar.
- D. “agradecerá” está flexionado na segunda pessoa do singular.
- E. “repetindo” está conjugado no presente do subjuntivo.

6. “Vou agradecer sempre a José Pereira da Silva — a única coisa que prometo é honrar a memória do seu filho ...”

Sobre as palavras destacadas, assinale a alternativa CORRETA:

- A. O primeiro “a” é artigo definido.
- B. O segundo e terceiro “a” são preposições.
- C. Apenas o segundo “a” é artigo indefinido.
- D. Apenas o terceiro “a” é preposição.
- E. Apenas o primeiro “a” é preposição.

7. Em: “Fico emocionado porque ele me deu a chance de viver de novo”, a palavra destacada:

- A. Pertence a uma classe de palavra variável cuja finalidade é substituir, determinar ou acompanhar um substantivo na oração.
- B. Liga orações em um mesmo período, estabelecendo relação de conclusão entre elas.
- C. Tem a função de ligar orações em um mesmo período, estabelecendo relação de sentido entre eles.
- D. Une as duas partes do trecho de forma a estabelecer uma relação de alternância entre elas.
- E. Separa as orações do trecho, pois pertence a uma classe de palavra que não tem função de conectar as orações.

8. Em: “... fazendo só coisas boas”, é CORRETO afirmar que “só”:

- A. É adjetivo que concorda em número (singular e plural) com substantivo “coisas” com que se relaciona.
- B. Pode assumir a forma de plural “sós” sem alterar o sentido do trecho.
- C. Por ser uma palavra variável, não pode ser considerado advérbio.
- D. É advérbio e não é permitida a flexão de singular nem plural.
- E. Não pode ser substituída por “somente”, pois alterar o sentido do trecho.

9. Sobre as regras de acentuação gráfica, assinale a opção em que todas as palavras estão classificadas CORRETAMENTE.

- A. “órgão” e “incrível” são paroxítonas.
- B. “agradecerá” e “memória” são oxítonas.
- C. “viúva”, “única” e “cardíaca” são proparoxítonas.
- D. “mês”, “José” e “também” são oxítonas.
- E. “diálise”, “prioritária” e “órgão” são palavras proparoxítonas.

10. “... na fila de transplantes do SUS”.

Sobre a grafia de SUS, julgue os itens a seguir e atribua V para VERDADEIRO e F para FALSO:

- () É abreviação, pois consiste na redução da palavra completa em algumas sílabas, formando uma nova palavra como uma variante: SUS.
- () É obrigatório ser escrita com todas as letras maiúsculas, pois tem três letras: SUS.
- () É correto apenas ser escrita com a inicial maiúscula e as demais minúsculas, pois tem três letras e é pronunciada como palavra: Sus.
- () É correto o uso de pontos entre as três letras da sigla: S.U.S.

A sequência CORRETA é:

- A. V, F, V, F.
- B. F, V, F, F.
- C. V, V, F, V.
- D. F, F, F, V.
- E. F, F, V, F.

CONHECIMENTOS GERAIS

11. “Morreu, na noite desta quinta-feira (21), a ex-jogadora de vôlei, Walewska Oliveira, campeã olímpica e uma das maiores meio de rede do vôlei brasileiro. A informação foi confirmada pelo UOL com Margareth Signorelli, terapeuta que trabalhava com Wal na Olympic Mind, e com pessoas próximas à família...”

<https://www.vivendobauru.com.br/quais-sao-as-cidades-do-brejo-paraibano>

Walewska Oliveira, como era conhecida, tinha 43 anos e faturou o ouro olímpico:

- A. Na Espanha – 2004.
- B. Em Pequim - 2008.
- C. Em Londres - 2012.
- D. No Rio de Janeiro - 2016.
- E. Em Tóquio – 2020.

ESTADO DA PARAÍBA
PREFEITURA MUNICIPAL DE PILÕES
CONCURSO PÚBLICO DE PROVAS E TÍTULOS – EDITAL Nº 001/2023

12. A cana-de-açúcar é uma das principais culturas do mundo, cultivada em mais de 100 países, e representa uma importante fonte de mão de obra no meio rural nesses países. Apesar desta difusão mundial, cerca de 80% da produção do planeta estão concentradas em dez países.

Entre os cinco países maiores produtores de cana-de-açúcar, o Brasil está na:

- A. 1ª posição.
- B. 2ª posição.
- C. 3ª posição.
- D. 4ª posição.
- E. 5ª posição.

<https://www.novacana.com/noticias/producao-cana-de-acucar-brasil-e-mundo>

13. O Maior Rapel do Estado Paraibano, na Pedra do Cruzeiro, está localizado no município de:

- A. Pilõezinho.
- B. Cubati.
- C. Guarabira.
- D. Serraria.
- E. Pilões.

14. Na região do Brejo, que reúne um total de 17 municípios que registram em determinados meses do ano temperaturas que beiram os 10°C durante as noites.

São cidades do Brejo Paraibano, entre outras:

- A. Serraria, Guarabira, Queimadas, Esperança, Pilões, Monteiro.
- B. Campina Grande, Guarabira, Pilões, Esperança, Lagoa Seca, Umbuzeiro.
- C. Bananeiras, Zabelê, Queimadas, Esperança, Lagoa Seca, Solânea.
- D. Alagoa Grande, Areia, Bananeiras, Pilões, Serraria.
- E. Prata, Guarabira, Queimadas, Pilões, Borborema, Solânea.

<https://www.vivendobauru.com.br/quais-sao-as-cidades-do-brejo-paraibano/>

15. O município de Pilões, que está localizado na microrregião do Agreste Paraibano, com ocupação de uma área de 45.93km², tem seus limites com as cidades de:

<https://famup.org.br/paraiba/piloes/>

- A. Guarabira, Areia, Cuitegi, Pilõezinho.
- B. Serraria, Areia, Cuitegi, Bananeiras.
- C. Serraria, Areia, Cuitegi, Pilõezinho.
- D. Serraria, Guarabira, Cuitegi, Pilõezinho.
- E. Serraria, Areia, Guarabira, Pilõezinho.

16. “É músico e escritor, da cidade de João Pessoa – PB, demorou 900 dias para escrever o maior cordel do Brasil, intitulado ‘Bazófias de um cantador pai dégua’”. São aproximadamente 271.620 caracteres, 1.400 estrofes sem septilha, 384 páginas e 8.400 rimas”.

O autor do maior Cordel produzido no Brasil é:

- A. Edilberto Cipriano de Brito (Beto Brito).
- B. Leandro Gomes de Barros.
- C. José Pacheco.
- D. João Ferreira de Lima.
- E. Manoel Monteiro da Silva.

17. Sobre as fontes de economia do Município de Pilões, analise os itens abaixo:

- I. A produção de bananas.
- II. A produção de flores.
- III. A produção de castanha de caju.
- IV. A criação de rebanhos bovinos e caprinos.
- V. A produção de urucum.

<http://www.piloes.pb.gov.br/historia>

Estão CORRETOS:

- A. I, III, IV, V, apenas.
- B. I, II, III, IV, apenas.
- C. I, II, IV, V, apenas.
- D. I, II, III, V, apenas.
- E. I, II, III, IV, V.

18. Os movimentos sociais são ações coletivas mantidas por grupos organizados da sociedade que visam lutar por alguma causa social. Em geral, o grito levantado pelos movimentos sociais representa a voz de pessoas excluídas do processo democrático, que buscam ocupar os espaços de direito na sociedade.

<https://brasilecola.uol.com.br/sociologia/movimentos-sociais-breve-definicao.htm>

Entre outros, são considerados Movimentos Sociais no Brasil:

- I. MTST (Movimento dos Trabalhadores Sem Teto).
- II. MST (Movimento dos Trabalhadores Rurais Sem Terra).
- III. Movimentos feminista.
- IV. Movimentos antirracista.
- V. Movimentos ambientalistas (como o WWF e o Greenpeace).

Estão CORRETOS:

ESTADO DA PARAÍBA
PREFEITURA MUNICIPAL DE PILÕES
CONCURSO PÚBLICO DE PROVAS E TÍTULOS – EDITAL Nº 001/2023

- A. I, II, III, IV, V.
- B. I, II, V, apenas.
- C. II, III, IV, apenas.
- D. I, III, IV, V, apenas.
- E. I, II, III, IV, apenas.

19. Sobre a Previdência Social analise os itens a assinale a alternativa INCORRETA:

- A. Segurado é qualquer pessoa que exerça atividade remunerada e contribua para a Previdência Social.
- B. Segurados obrigatórios são todos os trabalhadores urbanos e rurais que exercem atividades remuneradas não sujeitas a regime próprio de previdência social (dos servidores públicos).
- C. Dependentes preferenciais são o cônjuge, a companheira, o companheiro e o filho não emancipado, de qualquer condição, menor de 21 anos ou inválido.
- D. Beneficiários é uma importância em dinheiro que a Previdência Social paga aos seus segurados e dependentes para garantir a renda familiar, sob a forma de aposentadoria, auxílio, pensão, salário-maternidade ou salário-família.
- E. Contribuição é a parcela que é descontada do salário dos segurados e também paga pelos patrões. Quem trabalha como autônomo ou contribui facultativamente deverá fazer o recolhimento por conta própria.

https://bvsm.s.saude.gov.br/bvs/publicacoes/previdencia_social.pdf

20. Sobre o “*feminicídio*”, analise os itens a seguir:

- I. O feminicídio é a expressão fatal das diversas violências que podem atingir as mulheres em sociedades marcadas pela desigualdade de poder entre os gêneros masculino e feminino e por construções históricas, culturais, econômicas, políticas e sociais discriminatórias.
- II. Feminicídio é uma expressão utilizada para denominar as mortes violentas de mulheres em razão de gênero, ou seja, que tenham sido motivadas por sua “condição” de mulher.
- III. No Código Penal brasileiro, o feminicídio está definido como um crime hediondo, tipificado nos seguintes termos: é o assassinato de uma mulher cometido por razões da condição de sexo feminino, quando o crime envolve violência doméstica e familiar e/ou menosprezo ou discriminação à condição de mulher.
- IV. Nomear e definir o problema é um passo importante, mas para coibir o crime é fundamental conhecer as características dos feminicídios, construindo um entendimento de que se tratam de mortes decorrentes da desigualdade de gênero e que, muitas vezes, o assassinato é o desfecho de um histórico de violências.
- V. O feminicídio é “o assassinato de uma mulher

cometido por razões da condição de sexo feminino”, isto é, quando o crime envolve: “violência doméstica e familiar e/ou menosprezo ou discriminação à condição de mulher.

Estão CORRETOS:

- A. II, III, IV, V, apenas.
- B. I, II, IV, V, apenas.
- C. I, II, III, IV, V.
- D. I, II, III, IV, apenas.
- E. I, II, IV, apenas.

CONHECIMENTOS ESPECÍFICOS

21. De acordo com o Art. 7º – da Lei Orgânica do Município de Pilões, compete ao município, entre outros, EXCETO:

- A. Instituir e arrecadar os tributos de sua competência, bem como aplicar as suas rendas, sem prejuízo da obrigatoriedade de prestar contas e publicar balancetes nos prazos fixados em lei.
- B. Manter, com a cooperação técnica e financeira da União e do Estado, programas de educação pré-escolar, ensino fundamental e ensino médio.
- C. Promover a proteção do patrimônio histórico, cultural, artístico, turístico e paisagístico local, observada a legislação e a ação fiscalizadora federal e estadual.
- D. Realizar serviços de assistência social, diretamente ou por meio de instituições privadas, conforme critérios e condições fixadas em lei municipal.
- E. Fomentar a produção agropecuária e demais atividades econômicas, inclusive a artesanal.

22. Com base no Art. 6º – da Lei Orgânica do Município de Pilões, são símbolos do Município:

- I. O Brasão.
- II. A Bandeira.
- III. O Selo.
- IV. O Hino, representativos de sua cultura e história.

Estão CORRETOS:

- A. II, III, IV, apenas.
- B. I, II, III, IV.
- C. II, III, apenas.
- D. I, II, IV, apenas.
- E. I, II, apenas.

23. A Asfixia pode ser definida como sendo parada respiratória, com o coração ainda funcionando. É causado por certos tipos de traumatismos como aqueles que atingem a cabeça, a boca, o pescoço, o tórax; por fumaça no decurso de um incêndio; por afogamento; em

ESTADO DA PARAÍBA
PREFEITURA MUNICIPAL DE PILÕES
CONCURSO PÚBLICO DE PROVAS E TÍTULOS – EDITAL Nº 001/2023

soterramentos, dentre outros acidentes, ocasionando dificuldade respiratória, levando à parada respiratória.

As principais causas da asfixia são:

- I. Bloqueio da passagem de ar.
- II. Insuficiência de oxigênio no ar.
- III. Impossibilidade do sangue em transportar oxigênio.
- IV. Paralisia do centro respiratório no cérebro.
- V. Compressão do corpo.

Estão CORRETOS:

- A. I, II, III, IV, apenas.
- B. I, II, IV, V, apenas.
- C. I, II, III, IV, V.
- D. II, III, IV, V, apenas.
- E. I, III, IV, V, apenas.

24. O Corpo de Bombeiros é uma corporação cuja principal missão consiste nas atividades de busca, salvamentos e socorros públicos, no âmbito de seus respectivos estados, assim como da Defesa Civil.

São áreas específicas de atuação do Bombeiro, entre outras, EXCETO:

- A. Mergulho, Salvamento Terrestre, Aquático e em Altura.
- B. Prevenção à Incêndio e Pânico.
- C. Atendimento pré-hospitalar.
- D. Combate à conflitos agrários.
- E. Combate ao incêndio urbano e florestal.

25. Os EPIs são classificados a partir da parte do corpo a ser protegida e da atividade desempenhada, divididos pela NR 6 em nove categorias. O cinturão de segurança com dispositivo trava-queda, cinturão de segurança com talabarte é utilizado para proteção do(a):

- A. Cabeça.
- B. Quedas com diferença de nível.
- C. Tronco.
- D. Membros superiores.
- E. Corpo inteiro.

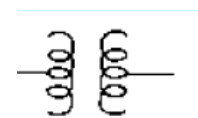

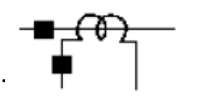
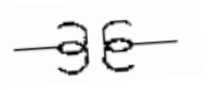

26. Sobre o *choque elétrico*, analise os itens a seguir e assinale a alternativa INCORRETA:

- A. São abalos musculares causados pela passagem de corrente elétrica pelo corpo humano. As alterações provocadas no organismo humano pela corrente elétrica dependem principalmente de sua intensidade, isto é, da amperagem.
- B. A patologia das alterações provocadas pode ser esquematizada em três tipos de fenômenos: eletroquímico, térmico e fisiopatológico. Esses efeitos

variam, porém, conforme a sua frequência, a intensidade medida em amperes, a tensão medida em volts, a duração da sua passagem pelo corpo, o seu percurso através do mesmo e das condições em que se encontrava a vítima.

- C. Como a maior parte da resistência elétrica se encontra no ponto em que a pele entra em contato com o condutor, as queimaduras elétricas geralmente afetam a pele e os tecidos subjacentes.
- D. Se a corrente for intensa, determinará a morte pela paralisia do centro nervoso central (bulbo) que regem os movimentos respiratórios e cardíacos. Em outros casos, a morte se dá por fibrilação cardíaca (ventricular). Em condições habituais correntes de 050 a 100 Volts já são perigosas e acima de 200 Volts são mortais.
- E. A intensidade da corrente é o fator mais importante a ser considerado nos acidentes com eletricidade. Corrente com 25 mA determinam espasmos musculares, podendo levar à morte se atuar por alguns minutos, por paralisia da musculatura respiratória.

27. Sobre a representação esquemática e a respectiva função dos Sistemas de Potência, analise as alternativas e assinale a INCORRETA:

- A. Transformador de Potência. 
- B. Chave Seccionadora. 
- C. Transformador de corrente. 
- D. Transformador de Tensão. 
- E. Religador. 

28. O trabalho com eletricidade acaba envolvendo várias atividades, sendo que muitas são complexas. Por isso, é fundamental contar com os equipamentos adequados para desenvolver as tarefas de forma correta e segura.

Sobre as ferramentas essenciais para o Eletricista, analise os itens a seguir:

- I. A Chave Phillips é a variação da chave de fenda. Ela traz uma ponta em um formato parecido como uma cruz grega. Essa ferramenta é utilizada para afrouxar ou apertar os parafusos em disjuntores e muitos outros equipamentos elétricos.

ESTADO DA PARAÍBA
PREFEITURA MUNICIPAL DE PILÕES
CONCURSO PÚBLICO DE PROVAS E TÍTULOS – EDITAL Nº 001/2023

- II. O multímetro é usado para fazer a medição da resistência elétrica, tensão e corrente. Com esse item, o eletricitista consegue medir a frequência de sinais alternados, a temperatura, a capacitância e muito mais.
- III. Arco de serra é uma ferramenta muito importante e também conhecida como segueta, que serve para quem precisa fazer cortes em peças para continuar a sua instalação elétrica.
- IV. A lima serve para retirar rebarbas de uma peça de metal. O ideal é que o profissional tenha em seu kit uma lima pequena e uma grande.

Estão CORRETOS:

- A. I, II, IV, apenas.
- B. I, II, III, IV.
- C. I, III, IV, apenas.
- D. II, III, IV apenas.
- E. I, II, apenas.

29. A respeito dos materiais e dispositivos utilizados nas instalações elétricas, os *Receptáculo* ou *Soquete* são:

- A. São os elementos de ligação entre os quadros e os pontos de luz, de tomada e etc, ou seja, são por eles que a corrente elétrica percorre.
- B. Dispositivo de manobra, de corpo termoplástico com furos para fixação, uma tecla ou alavanca que fecha e abre o circuito elétrico. No corpo estão indicadas, normalmente, a intensidade de corrente, 10A, e a tensão, 250V.
- C. Possui uma base de plástico ou porcelana, com rosca metálica interna, onde é atarraxada a lâmpada (incandescente, fluorescente compacta, led, mista, vapor de sódio e vapor de mercúrio), e os bornes nos quais são ligados os condutores. Serve como ponto de conexão entre a lâmpada e os condutores.
- D. Aparelho montado em caixa de chapa de ferro e imerso em massa isolante. Da caixa do reator saem os condutores em cores diferentes, a fim de facilitar sua ligação aos outros elementos da instalação.
- E. São tubos de metal ou plástico, rígido ou flexível, utilizados com a finalidade de conter os condutores elétricos e protegê-los da umidade, ácidos, gases ou choques mecânicos.

30. As unidades elétricas padrão são definidas em uma ordem específica, são elas:

Assinale a alternativa CORRETA:

- A. Ampere, Carga do elétron, Watt, Ohm, Coulomb.
- B. Coulomb, Ampere, Carga do elétron, Watt, Ohm.
- C. Ampere, Coulomb, Carga do elétron, Watt, Ohm.
- D. Ampere, Carga do elétron, Coulomb, Ohm Watt.

- E. Ohm, Ampere, coulomb, Carga do elétron, Watt,

RASCUNHO